

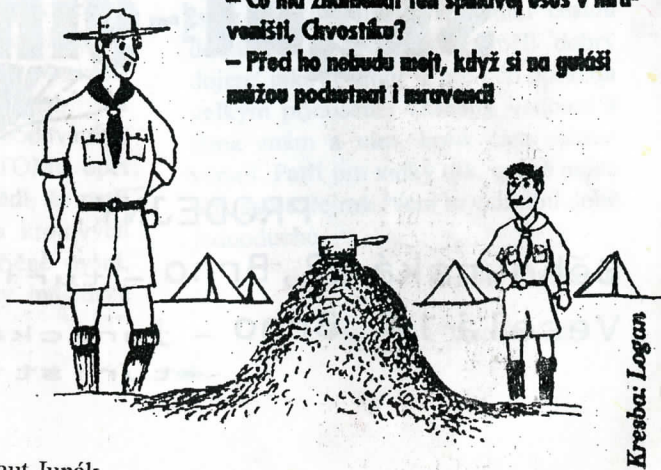
HUMOR

V ředitelně zvoní telefon:
"Pane řediteli, můj syn nemůže dnes přijít do školy."
"A kdo volá?" ptá se ředitel.
"Můj otec, prosím."

Povzdychne si Chvostík u televize:
"Chtěl bych mít aspoň na chvíličku Arabelin kouzelný prsten!.."
"A co bys s ním vyčaroval?" ptá se maminka.
"Proměnil bych naši třídní v kanárka a otevřel bych okno!"

Policista osloví odrbaného muže: "Máte na ruce zlaté hodinky. Jak jste k nim přišel?"
"No, víte," povídá muž, "tak jsem tak šel obchodním domem a najednou vidím — hodinky. Šly taky. Tak jsem si řekl: Půjdem spolu!"

Povídá jedna paní druhé: "Koukněte támhle na toho chuligána, jak je nastrojený! A jak má v těch bermudách křivé nohy!"
"To je můj vnuk, paní!"
"Vnuk? Ale že mu to sluší, hochovi, vidíte?"



Převzato z časopisu Skaut Junák

"Kampak s tím vodítkem, paní Příhodová?" ptá se sousedka.
"Ále... Od té doby, co náš bernardýn vyrostl, tak s ním jsou samé problémy. Věčně nám lítá za auty!"
"No a? To přeci pejskové dělávají..."
poznamená sousedka.
"Víte, ale on ta malá auta nosí domů a zahrabává je na zahradě."

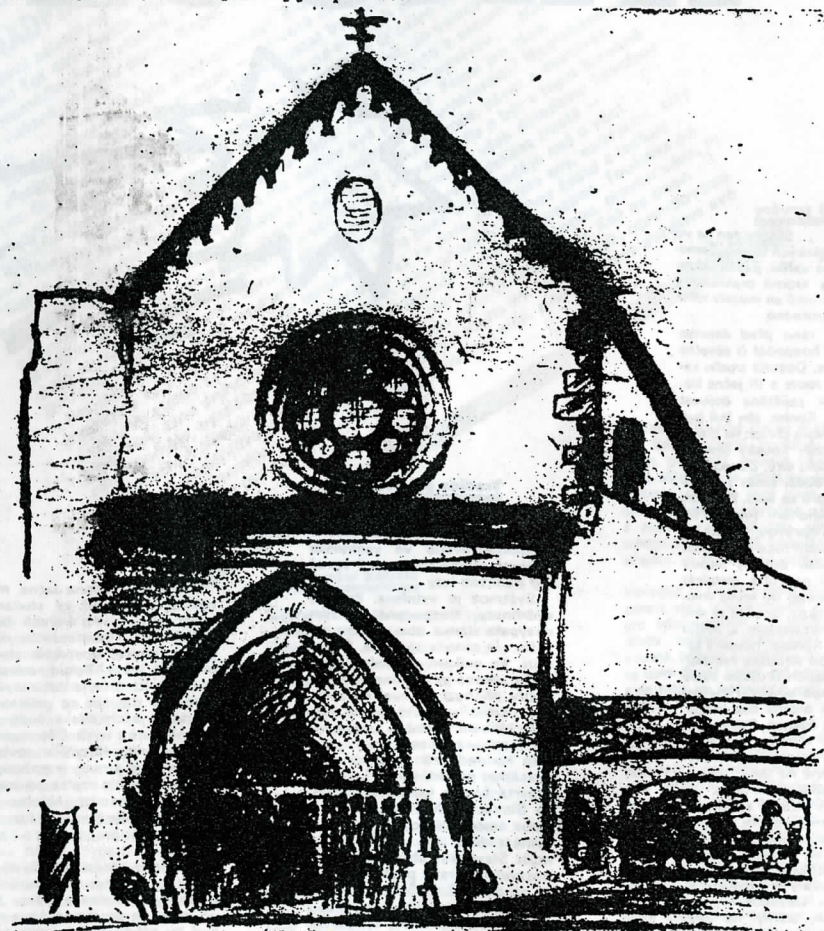
Paní Šándorová je s malým Gejzou u dětského zubáře:
"Miláčku, teď řekni hezky ááá, aby si moh' pan doktor zase vyndat prst z tvé pusinky!"

Při prohlídce zámku se průvodkyně zlobí na pana Piskáčka:
"Tu vázu, co jste rozbil, si zaplatíte. Byla z první poloviny sedmnáctého století!"
"To jsem si oddech'," povídá pan Piskáček, "já se lek', že byla nová!"

— Co má znamenat ten špinavý ošus v mruvenšiši, Chvostíku?
— Před ho nobudu mejt, když si na guláš můžou podstatnat i mruvenšiši

MEZOPŮJŘÍ KLOUZÁČKA

Občasník pro členy oddílu Spirála a jejich příznivce



Prosinec 1997

3

TOR

TŘI SÍTA

Rozhněván, přiběhl kdosi k Sokratovi a vyhrkl:

"Poslyš, Sokrate, to ti musím vyprávět, jako tvůj přítel ..."

"Zadrž!" přerušil jej mudrc. "Prosil jsi to, co mi chceš říci, přes tři síta?"

"Tři síta?" zeptal se ten druhý plný údivu.

"Ano, můj příteli, přes tři síta! Podívej se, zda to, co mi chceš vyprávět, zda je to pravda?"

"Ne, slyšel jsem to vypravovat a ..."

"Tak, tak. Ale jistě jsi to vyzkoušel druhým sítem, sítem dobra, Je to, co mi chceš vyprávět, i když nemůžeš dokázat pravdivost té věci, alespoň dobré?"

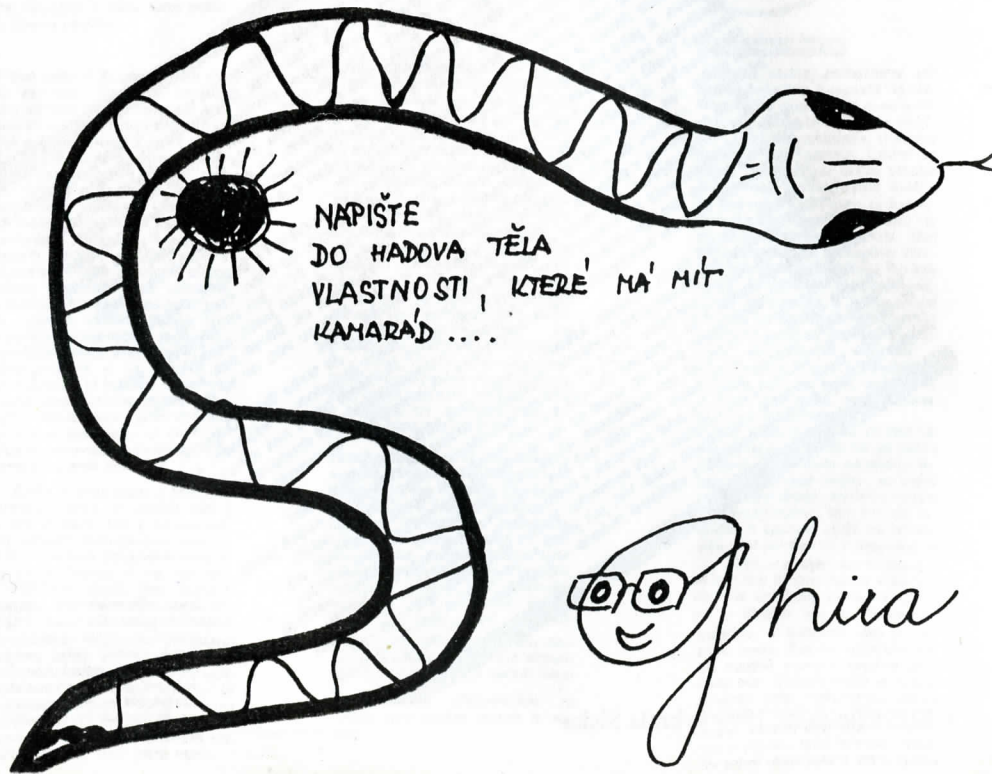
Ten druhý řekl váhavě: "Ne, to ne, naopak ..."

"Pak," přerušil jej mudrc "nás nech ještě použít také třetí síto a dovol nám zeptat se, zda je nutné, abys vyprávěl to, co tě tak rozčililo."

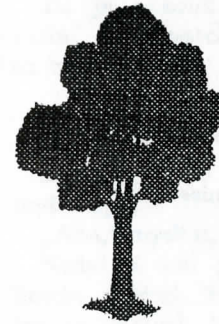
"Nutné to právě není ..."

"Tedy," usmál se Sokrates, "jestliže to, co mi chceš vypravovat, není ani pravdivé, ani dobré, ani nutné, tak to ukryj v sobě a neobtěžuj tím ani sebe ani mne!"

- pravda - pravděpodobnost
- ohled na čest druhého
- ani jedno špatné slovo už nemůžeš znovu "chytit"
- podle kterých kritérií mluvím a žiji?



Tvůj strom



Jestli se alespoň trochu zajímáš o přírodu, máš nejvyšší čas. K čemu? Vyber si svůj strom, kolem kterého chodíš, nebo který roste blízko tvého domova a pravidelně jej pozoruj. Alespoň měsíc, ale raději celý rok. Ti nejvytrvalejší se s ním spřátelí natrvalo a zastaví se u něj alespoň na malou chvíli, pokaždé, když půjdou kolem. Třeba i v zimě. Vždycky objevíte něco nového. Na podzim se tvůj strom bude barvit, pak opadají listy, ale na větvích se už mezitím připravila nová generace, zatím uschovaná v pupenech. Na jaře z nich vyrazí první lístky křehké a světlounké, u dospělého stromu se rozpuknou květy, někdy tak nenápadně, že si jich lidé ani nevšimnou. Na větvích sedávají ptáci, slétá se hmyz. Za větru se koruna rozšumí, při bouři výhružně hučí a sténá. Květy se během léta pozvolna mění v plody, které zrají a lákají další tvory. V plodech jsou skrytá semínka, ty miniaturní živoucí věcíčky, které v sobě skrývají budoucí stromy.



LESNÍ NOVINY

MESIC BILYCH STEZEK (PRVNÍ ZIMNÍ MĚSÍC)

Jak kdo čte?

V knize zimy se každý obyvatel lesa podpisuje svým podpisem, svými znaky. Lidé se učí tyto znaky rozeznávat očima. Jak jinak by je četli, když ne očima?

Zvířata však dovedou číst nosem. Pes na příklad očichá písmena v knize zimy a čte: „Zde byl vlk“, nebo: „Tudy před chvílí běžel zajíc.“

A zvířata mají nosy tak vycvičené, že se nikdy nemýlí.

Pejsek a liška, psisko a vlk

Liščí otisk se podobá stopě malého psa. Liší se jen tím, že liška drží nohu sevřenou: prsty pevně svírá.

Pes roztahuje prsty, a proto je jeho stopa křehčí a měkčí.

Vlčí stopa se podobá stopě psiska. Rozdíl je týž: vlk má nohu sevřenu. Vlčí stopa vychází delší a pěknější než psi; otisky drápů a podušek jsou u vlka hlubší. Vzdálenost mezi předními a zadními drápy jedné nohy je větší než u stopy psi. Přední drápy vlka se na sněhu často slévají v jeden otisk. U psů otisky podušek prstů se slévají, u vlka nikoli. (Srovnej psi stopy s vlčími a liščími na obrázku.)

Čist řádky vlčích stop je zvláště těžké, poněvadž vlk se rád utíká k různým chytráctvím, aby svou stopu zmatl.



vlk



pes



liška

LESNÍ UDÁLOSTI

Tu je několik událostí, které se našim dopisovatelům podařilo vyčíst na bílé stezce.

Hloupý lišáček

Lišáček uviděl na mýtině drobné myši stopy.

„Aha,“ myslí si, „teď si pochutnám!“

Nedal si ani práci, aby pořádně nosem přečetl, kdo tu vlastně byl: jen se podíval, kam stopa vede. — Pod keř.

Kradl se ke křoví. Vidí, že se ve sněhu pohybuje kdosi maličký v šedivé kůžce a má ocásek. Lap ho! A hned do zubů chrust!

Frrr! — jakási páchnoucí ohavnost! Vyplivl zvířátko a odběhl, aby se rychle nahltal sněhu... Aby si aspoň sněhem vypláchl hubičku. Tak protivný byl ten zápach.

Lišáček zůstal tedy bez snídaně. Zbytečně zvířátko zahubil.

A to zvířátko nebyla myš, ani hraboš, ale rejsek.

Jen z dálky se podobá myši. Podíváš-li se lépe, hned vidíš: rejsek má rypáček protáhnutý do chobotku a hřbet má prohnutý. Patří k hmyzožravcům. Je příbuzný krtek a ježka. Žádné chytré zvíře se ho nedotkne, poněvadž vydává strašný zápach: páchne pižmem.

Strašná stopa

Naši lesní dopisovatelé našli pod stromy stopu s takovými dlouhými otisky drápů, že se až polekali. Sama



stopa veliká nebyla, jen asi jako liščí, ale drápy byly dlouhé a rovné jako hřebky. Přejede-li jimi po břicho, jsou hned střeva venku.

Šli opatrně po stopě. Došli k velké noře. Na sněhu se tam válela srst. Prohlédli si ji — vlas srsti byl rovný, dosti tvrdý, ne křehký, bílé barvy s černými konečky; takový vlas, z jakého se dělají štětce.

Tu hned pochopili: v noře žije jezevec, zvíře nevlídné, ale ne právě strašné. Patrně si vyšel za oblevy na procházku.

Hejno ptáků pod sněhem

Po blátě skákal zajíc. S kopečku na kopeček, s kopečku na kopeček, na jednu bác! — a zapadl do sněhu až po ramena.

Ušák cítí, že se mu pod nohama cosi živého hýbe. A v tu chvíli kolem něho začaly zpod sněhu s hlučným máváním křídla vyletovat bílí křemenáči. K smrti vyděšený zajíc běžel zpátky do lesa.

Likvidace ekologicky nebezpečných obalů při pobytu v přírodě



Obalové materiály představují významný podíl tuhých komunálních odpadů, ve vyspělých zemích Evropy a Severní Ameriky zhruba 25-33% odpadů lidské činnosti. I když v poslední době dochází k jejich váhové i objemové redukci směrem dolů a změně materiálu na méně nebezpečný díky odpovědnému přístupu výrobců, máme s jejich likvidací stále více problémů. Přesto je většina obalů vyrobena z umělých hmot, které nejdou jednoduše likvidovat např. spálením bez negativních účinků na přírodu. Proto se spalují se ve speciálních spalovnách s filtry, které minimalizují jejich únik do ovzduší. V Brně je taková spalovna ve Slatině, kde se likviduje spalitelný odpad z popelnic a kontejnerů. Úniky škodlivých zplodin jsou zde téměř vyloučeny, navíc je spalovna umístěna se zřetelem na převažující směry větru tak, aby byl kouř odnášen mimo město.

Jejich spalováním vznikají emise oxidu uhličitého, oxidů dusíku a dioxinu, které jsou jedovaté. Například jejich přímým vniknutím dioxinu do krevního oběhu vzniká pro člověka smrtelné nebezpečí. Jedná se zdánlivě o věc, která se nás netýká, ale jelikož tyto chemikálie mohou např. ulpět na zděvu táborových kamen, o které se můžeme někdy zranit, je to pro nás aktuální nebezpečí. Jsou známy tragické případy po zdánlivě nevinném škrábnutí při bourání zdiva komínů, kterými proudily tyto škodlivé plyny. Jak tedy správně likvidovat takové obaly při naší činnosti, abychom neuškodili sobě ani přírodě?

Jedno z řešení je vyhýbat se nákupu zboží, které je zabaleno do umělohmotných obalů. Jedná se především o všechny možné mléčné výrobky typu jogurt, plastické láhve a podobné. Ekologičtější je tedy kupovat zboží v tradičních plechovkách a papírových obalech.

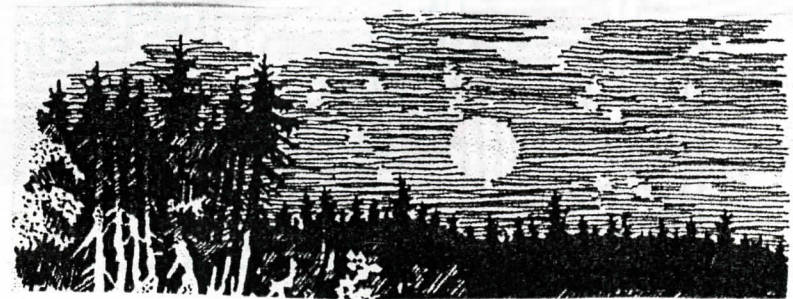


Pokud nelze jinak a máme s sebou v přírodě potraviny v neekologických obalech, likvidujeme obaly až po návratu do civilizace vhozením do popelnic. Zřejmě nikoho z nás nenapadne obaly odhodit na zem v přírodě a ty, kteří to dělají umíme důrazně pokárat. Přesto kolem sebe vidíme časté případy činnosti nepřátel přírody, kteří odhazují, odhazují a odhazují zřejmě bez výčitek svědomí.

Pokud se rozhodneme takové odpady zlikvidovat v přírodě musíme si uvědomit, že zakopáním do země se nezničí a zůstanou uchovány pro mnoho dalších generací. Jejich spálením otravujeme ovzduší v širokém okolí a stejně zanecháme odpad v podobě toxického popela. Do přírody se přece jdeme nadýchat čerstvého vzduchu a ne zápachu připomínajícího hořící popelnicí. Vrcholem je vhažování takových obalů do ohňů, na kterých se připravují pokrmy, nebo dokonce opékání nad toxickými plameny. Do potravin se tak dostává spousta karcinogenních látek, které mají pro lidský organismus po požití velice negativní vliv. I když jsem pobýval na letošním táboře velice krátký čas, často jsem při příchodu poznal tábor již zdaleka podle zápachu ze spalování odpadu. Kompromisním řešením je spalování na místě mimo tábor se směrem větru od tábora a to v době, kdy je zde minimální počet lidí a v pravidelných časových termínech s odstupem minimálně 3 dnů. Doba spalování by se měla minimalizovat přípravou ohně pro spalování - dosažení vysoké teploty a mohutnosti plamene roztopením dřevěného základu. Po skončení spalování je třeba zlikvidovat popel nejlépe sběrem do plechové nádoby a odvozem do popelnic. Horším způsobem likvidace popelu je jeho zakopání do země.

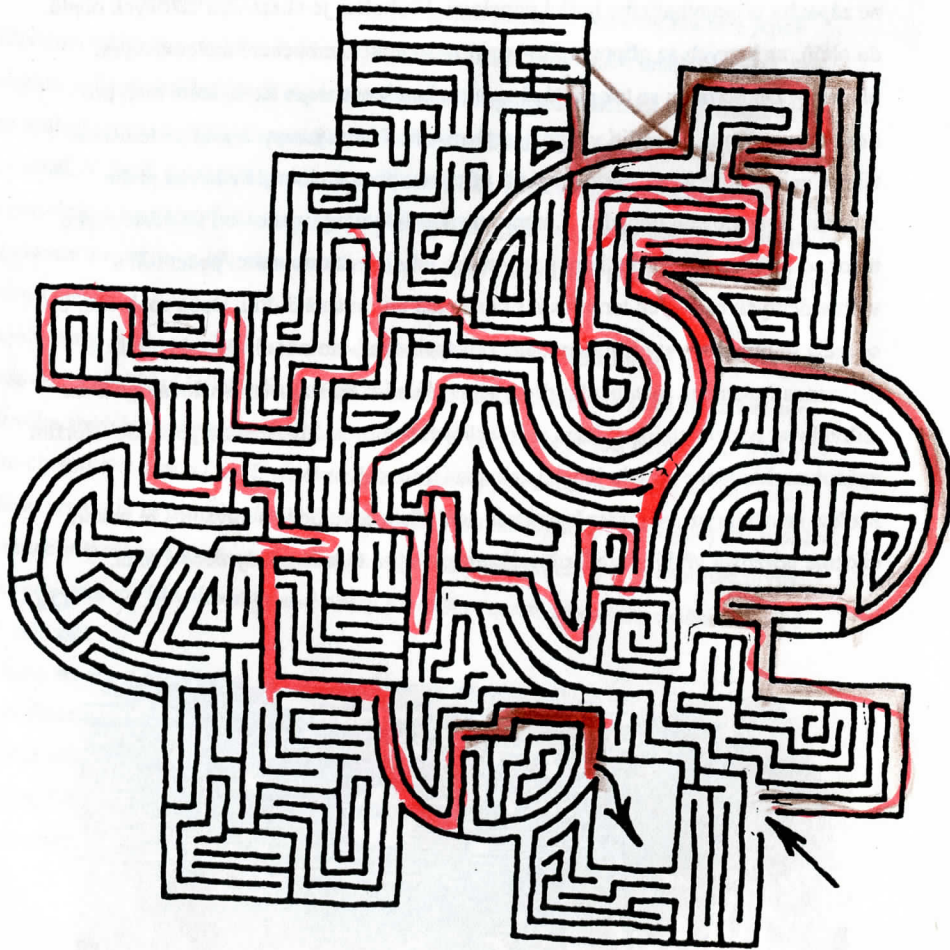
Možná se některým můj příspěvek bude zdát přehnaný, ale já si myslím, že pokud chceme udržovat vřelý vztah k přírodě, musíme pro to také někdy něco udělat.

Qan

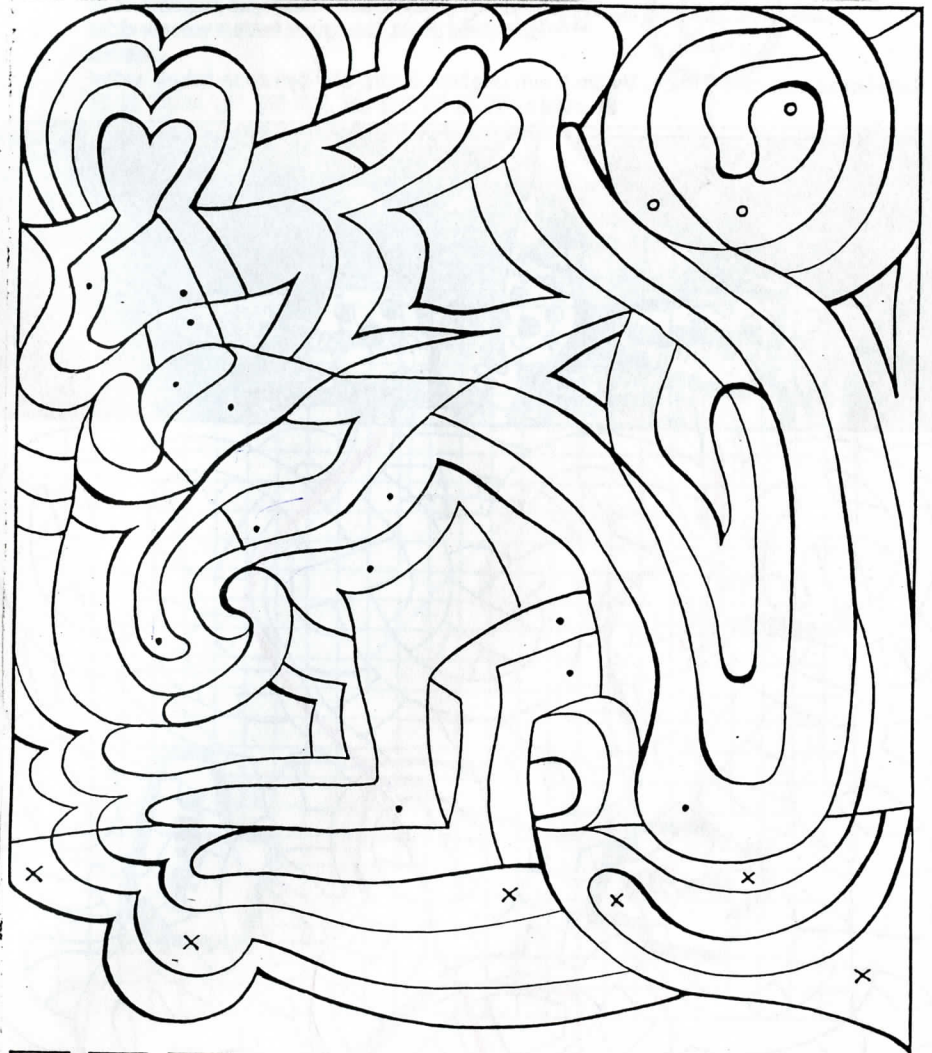


Hádanky

Nalezněte cestu dovnitř bludiště! Průměrně dosahovaný čas (dospělými osobami) je čtyři a půl minuty.



Převzato z knihy I dospělí si mohou hrát



Chcete vědět, co je na obrázku? Jednotlivá políčka vybarvěte podle předlohy - ta s tečkou hnědá, ta s křížkem zelená a ta s kroužkem žlutá.

Vzpomínka na tábor

Jak nás viděli jiní, aneb zápis z kontroly

Ostraváky jsme nechali balit a vydali jsme se dál přes Boskovice a Kunštát do vsi Čtyři Dvory, kde tábořily tři brněnské oddíly. Hlášení jsme měli jen od Medvěda (9923 Fram), ale na místě jsme našli ještě 0417 Spirála manželů Mikšíkových a 19060 Skyla novomanželů Vahalových. Tábořiště jsme našli celkem lehce díky spolehlivé mapě z edice KČT, ale tady si neodpustím rýpnutí do Medvěda, který si při popisování přístupu popletl levou a pravou ruku, takže bylo vše naopak. Místo pro tábor je perfektně utajené v sedýlku mezi kopci - prozradila ho jen špička stožáru vlajky. Ani tady vlajka na stožáru nevlála, protože den byl věnován výletu na hrad Pernštejn a na místě zůstali jen Vahalovi. Stany byly postaveny ve třech samostatných řadách na mezích s keři v pozadí, s výhledem na okolní kopečky. V remízku byla utajena kuchyň se dvěma jídelnami (ze Svitav), s pověstným velkým oválným stolem. Na nástěnkách plánky her s bodováním, jen ten nešťastný znak ATOMu opět chyběl. Tady ovšem děti vědí, že patří k ATOMu, mají znaky na krojových košilích a jsou na ně patřičně pyšní. Letošní hry jsou věnovány indiánské

tematicce, takže jsme si mohli prohlédnout vlastnoručně vyrobená obydlí. Za zmínku stojí to s tekoucí vodou - jedné skupině se totiž podařilo přístřešek postavit na pramen na louce (za sucha tam nebývá). Na tábořišti samozřejmě nechyběla umývárna a letos tak potřebná vytápěná sušárna. Na pěkném místě bylo ohniště se sezením kolem pro táboráky. Pozornost si zasloužil i speciální stan Skyla pro posezení pod střechou. Tady se dešťů moc bát nemuseli.

Výlet na Pernštejn se neobešel bez problémů, protože vlastní doprava obytným miniautobusem skončila poruchou v nedaleké obci, a nezbylo, než dál jít pěšky. To nám prozradil Medvěd, který přišel do tábora pro svoje auto, aby z Pernštejna odvezl alespoň drobečky se Siskou. Rafany z Medvěдова oddílu

jsme pak potkávali na silnici cestou domů. Z návštěvy jsme měli dobrý dojem, takový tábor je pro děti opravdu velkým přínosem. Všechny vedoucí z Brna znám a vím, kolik času dětem věnují. Patří jim velký dík, určitě nejen jim, samozřejmě. Není to v dnešní době jednoduché.

Hanka Slabáková

Převzato z Tomíka 1997

Převzato z katalogu výstavy Po stopách Rychlých šípů

GINGO - POSELSTVÍ Z PRAVĚKU

„Uctívači ginga mají zvláštní odznak,“ vysvětloval nejstarší Vont cestou. „Je to list vzácného stromu, který se jmenuje gingo. Ten roste jen v zahradě za dvorem, kde mají své sídlo. Oni té zahradě říkají svatyně.“

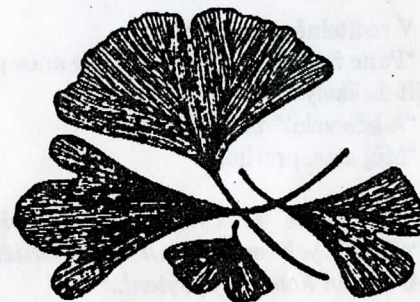
Tak se seznamují Rychlé šípy s jedním ze symbolů, který se v příbězích Jaroslava Foglara nejménou objevil. Snad hlavní význam však má v příbězích ze Stínadel, kde autor použil značnou dávku fantazie, představivosti a autorské nadsázky. Snad právě proto už několik generací, a nejen dětí, vždy pátrá po tom, co z knížek je pravda, co může najít i ve svém okolí.

Jedním z takových úspěchů bývá nalezení tajemného stromu gingo. Můžeme však konstatovat, že v tomto případě skutečnost předčila autorovu fantazii. Vždyť tomuto stromu - správně se jmenuje ginkgo biloba čili jinan dvojlaločný - je asi „pouhých“ 300 milionů let. Od té doby přežil až do dnešních dnů všechny klimatické změny na Zemi, jako jediný zástupce svého druhu.

Nejstarší známé stromy ginkgo - asi 4000 let - rostou v Číně. Z východních zemí byly v 16. století převezeny do Evropy.

Jaké asi poselství nám z dávných věků přináší tento podivuhodný strom? Je to poselství síly, nezdolnosti, snad i věčnosti. Vždyť ginkgo rostoucí v Hirošimě přežilo výbuch atomové

bomby a bez ohledu na spálení kmene na něm další jaro vypučely nové listy! Ginkgo je dnes vysazováno na nejrušnější ulice plné smogu a popílku, náhradou za odumřelé stromy, a dají se mu tam.



Velkou pozornost na sebe upoutávají zejména listy ginkga, používané už minimálně před 5000 léty k léčebným účelům. Patrně nejvýznamnějším účinkem je schopnost podporovat dokonalejší prokrvování tkání lidského organismu.

U nás můžete jinan najít v některých zámeckých i městských parcích, zahradách i na soukromých pozemcích. Až tedy najdete ginkgo, pobuďte u něj chvíli. Obejměte kmen rukama a přitiskněte se k němu. Možná pocítíte zvláštní sílu. Věřte, že vám ginkgo má co říci

Skaut s.r.o. - ginkgo

PRODEJNY:

Běhounská 22, Brno - turistika, army

Veselá 14, Brno - junácká prodejna, turistika